

Nr warunków: WTROI/054040000000018/AA

Egz. 1 z 3

PROJEKT WYKONAWCZY

Temat: Budowa linii kablowej w Augustowie (odcinek w kanalizacji teletechnicznej ORANGE)

Lokalizacja. *Od studni kablowej nr AUGUSTOW/CD1/B/010 – do studni kablowej nr AUGUSTOW/CD1/F/030H/001.*

Data wykonania: 01-07-2019

Inwestor: IdeaLAN Sp. z o.o., Os. Centrum 17, 16-100 Sokółka

Projektował: Marek Kowalczyk

Opracował: Marek Kowalczyk

mgr inż. MAREK KOWALCZUK
Upewnienia budowlane, numer ewidencyjny
PDL/0044/PWB/16
do projektowania i kierowania robotami
budowlanymi bez ograniczeń w specjalności
instalacyjnej w zakresie sieci,
instalacji i urządzeń telekomunikacyjnych.

Nr archiwalny projektu: Idealan 054040000000018

UZGODNIENIA

OPINIA ORANGE POLSKA S.A.

.....
Miejscowość; data

.....
Pieczęć

Opiniuję projekt techniczny nr (*Idealan 054040000000018*) do zapytania nr (*WTROI/054040000000018/AA*)
bez uwag/ uwagami*

Egzemplarz nr 1 i 2 projektu pozostają w Orange Polska S.A., Techniczna Obsługa Klienta, Dział
Zarządzania Zasobami Sieci w

**Firmy realizujące prace w imieniu Dzierżawcy przy układaniu swoich kabli w kanalizacji Orange
Polska S.A. przed przystąpieniem do prac na nieruchomościach prywatnych (w szczególności
ogrodzonych) zobowiązani są do uzyskiwania zgód ich właścicieli na wejście na ich teren .**

.....
Podpis opiniującego

* niepotrzebne skreślić

Spis treści

1. CZĘŚĆ OGÓLNA	4
1.1. Inwestor	4
1.2. Podstawa opracowania	4
1.3. Przedmiot projektu	5
1.4. Zakres rzeczowy opracowania	5
1.5. Uzgodnienia	5
1.6. Projekty związane.	5
2. OPIS TECHNICZNY	6
2.1. Stan istniejący	6
2.2. Budowa kabla telekomunikacyjnego w dzierżawionej knalizacji	6
2.3. Wciąganie kabla do kanalizacji	6
2.4. Oznaczenia linii kablowej.....	7
2.5. Wzór przywieszki.....	7
2.6. Badania i pomiary	8
2.7. Zasady BHP przy budowie kabli	8
3. ZESTAWIENIE MATERIAŁÓW	8
4. UWAGI KOŃCOWE.....	8
4.1. Wymagane nadzory	8
5. ZAŁĄCZNIKI.....	8
6. RYSUNKI.....	9

1 CZĘŚĆ OGÓLNA

1.1. Inwestor

IdeaLAN Sp. z o.o., Os. Centrum 17, 16-100 Sokółka

1.2. Podstawa opracowania

Dokumentację wykonawczą budowy kabla światłowodowego wykonano na podstawie:

- Zalecenie od *IdeaLAN Sp. z o.o., Os. Centrum 17, 16-100 Sokółka*
- Aktualnie obowiązujących Polskich Norm, przepisów i zarządzeń branżowych, oraz Norm Zakładowych Orange Polska S.A., I branżowych.
- Warunków Technicznych (Formularz 1K uzyskanych od Orange Polska S.A.)
- Materiałów dodatkowych z Orange Polska S.A.

Niezależnie od postanowień niniejszego projektu, przygotowanie placu, budowy i uporządkowanie terenu po jej zakończeniu są zgodne z niżej wymienionymi normami:

Polskie Normy

PN/T-01001	Słownictwo telekomunikacyjne. Pojęcia podstawowe.
PN/T-01002	Słownictwo telekomunikacyjne. Teletransmisja przewodowa. Nazwy i określenia.
PN/T-01003	Słownictwo telekomunikacyjne. Pojęcia podstawowe.

Normy Zakładowe Orange Polska S.A.

ZN-OPL-011/96	Telekomunikacyjna kanalizacja kablowa - Ogólne wymagania techniczne.
ZN-OPL-013/15	Telekomunikacyjna kanalizacja kablowa - Kanalizacja Wtórna. Wymagania i badania.
ZN-OPL-023/16	Telekomunikacyjna kanalizacja kablowa –Studnie kablowe Wymagania i badania.
ZN-OPL-002/96	Telekomunikacyjne linie kablowe dalekosiężne.
ZN-OPL-004/15	Linie optotelekomunikacyjne. Ogólne wymagania techniczne. Zbliżenia i skrzyżowania z innymi urządzeniami
ZN-OPL-008/14	Uzbrojenia terenowego. Ogólne wymagania i badania. Linie optotelekomunikacyjne. Kasety spoin włókien i osłony złączowe do zastosowań w światłowodowych systemach telekomunikacyjnych. Wymagania i badania
ZN-OPL-012/15	Telekomunikacyjna kanalizacja kablowa. Kanalizacja pierwotna. Wymagania i badania. – Warszawa, 1996. Norma wyszczególniona na WT
ZN-15 OPL-022	Telekomunikacyjna kanalizacja kablowa. Przywieszki identyfikacyjne. Wymagania i badania. – Warszawa, 2010. Norma wyszczególniona na WT
ZN-OPL-014/15	Elementy kanalizacji. Wymagania i badania.

ZN-96/TP S.A.-027 Telekomunikacyjne sieci miejscowe. Linie kablowe o żyłach metalowych. Wymagania i badania. – Warszawa, 1996. Powinna być wyszczególniona.

Normy branżowe

BN-88/8984-19 Telekomunikacyjne sieci wewnątrzzakładowe przewodowe. Linie kablowe. Ogólne wymagania i badania.

BN-89/8984-10 Zakładowe sieci telekomunikacyjne przewodowe. Instalacje wewnętrzne. Ogólne wymagania.

BN-89/8984-10-17/03 Telekomunikacyjne sieci miejscowe. Linie kablowe. Ogólne wymagania i badania.

ZARZĄDZENIE Ministra Łączności z dn.28.II.1986 R. wprowadzające „Wytoczne o ochronie linii i urządzeń telekomunikacyjnych przed szkodliwym oddziaływaniem linii elektroenergetycznych i trakcji elektrycznej prądu stałego”.

USTAWA z dn. 7.VII.1994 r. Prawo budowlane. (Dz. U. Nr 89 poz. 414)

USTAWA z dn. 16 lipca 2004 r „Prawo Telekomunikacyjne” (Dz. U. nr 171 poz.1800) z późniejszymi zmianami."

ROZPORZĄDZENIE MINISTRA INFRASTRUKTURY z dnia 12 marca 2009 r. zmieniające rozporządzenie w sprawie warunków technicznych, jakim powinny odpowiadać budynki i ich usytuowanie.

1.3. Przedmiot projektu

Budowa linii kablowej w Augustowie (odcinek w kanalizacji teletechnicznej ORANGE)

1.4. Zakres rzeczowy opracowania

Zakres rzeczowy opracowania obejmuje zakres prac określonych w warunkach technicznych Orange Polska S.A. do realizacji przez Inwestora i przewiduje:

- ✓ budowę kabla światłowodowego bez rur osłonowych w kanalizacji teletechnicznej Orange Polska S.A.

1.5. Uzgodnienia

Niniejszy projekt podlega uzgodnieniu z:

- IdeaLAN Sp. z o.o., Os. Centrum 17, 16-100 Sokółka
- ORANGE POLSKA S.A.

1.6. Projekty związane.

Nie dotyczy

2 OPIS TECHNICZNY

2.1. Stan istniejący

Na terenie objętym projektem istnieje kanalizacja teletechniczna OPL.

2.2. Budowa kabla telekomunikacyjnego w dzierżawionej kanalizacji

W oparciu o warunki techniczne wydane przez ORANGE POLSKA S.A. zaprojektowano instalację kabla w kanalizacji teletechnicznej będącej własnością ORANGE POLSKA S.A.

Kabel światłowodowy typu Z-XOTKtsd OPTIX Cable należy wciągnąć bezpośrednio do kanalizacji teletechnicznej w której część otworów jest zajętych przez inne kable.

Szczegóły dotyczące zajmowanego otworu uzgodnione zostaną pomiędzy wykonawcą, a przedstawicielem ORANGE POLSKA S.A. po sprawdzeniu drożności poszczególnych odcinków kanalizacji. Informacje powyższe należy wyszczególnić w dokumentacji powykonawczej.

Niedopuszczalne są skrzyżowania projektowanego kabla z innymi kablami lub konstrukcjami wsporczymi zainstalowanymi w studniach kablowych

W celu zaciągnięcia przedmiotowego kabla wykorzystywać należy w pierwszej kolejności otwory częściowo zajęte w celu optymalizacji wykorzystania kanalizacji kablowej.

Połączenie między ostatnią studnią Orange Polska, a budynkiem lub studnią Operatora należy wykonać rurą osłoną HDPE 40/3,7 (zgodnie z osobnym opracowaniem) a po zaciągnięciu projektowanego kabla wejście należy uszczelnić obustronnie ognioochronną masą pęczniejącą (np. typu CP611A HILTI bądź podobną, posiadającą dopuszczenia ITB) lub rurę osłonową HDPE 40/3,7 zakończyć uszczelnieniem, zatyczką ok. 1 metr przed obiektem budowlanym.

Dokumentację powykonawczą zawierającą przekroje odcinków kanalizacji z zaznaczonym otworem, w którym jest zaciągnięty kabel światłowodowy/koncentryczny wybudowanego przyłącza przekazać do Orange Polska S.A. w dniu odbioru technicznego.

2.3. Wciąganie kabla do kanalizacji

Wciąganie kabla wykonać metodą ręczną z uwagi na częściowo zajęte otwory kanalizacji kablowej zaciąganie kabla wykonać należy metodą ręczną zwracając szczególną uwagę na istniejące w kanalizacji instalacje i okablowanie.

2.4. Oznaczenia linii kablowej

Na całym przebiegu we wszystkich studniach kabel należy oznakować w sposób trwały za pomocą przywieszek z tworzyw sztucznych z trwałym opisem.

W studniach kablowych gdzie znajduje się duża ilość istniejących kabli projektowany, kabel dla lepszej identyfikacji należy oznaczyć podwójnymi przywieszkami (w studniach przelotowych a szczególnie w studniach narożnych i odgałęźnych)

2.5. Wzór przywieszki

Wzór przywieszki identyfikacyjnej kabli i kanalizacji wtórnej stosowany dla ROI

UWAGA ! Kabel Światłowodowy *	
TYP kabla:	Z-XOTKtsd OPTIX Cable
Nr kabla:	WTROI/054040000000018/AA
Właściciel:	Idealan Sp. z o.o.
Wykonawca:	Idealan Sp. z o.o.
Rok budowy:	07-2019
Nr umowy:	POS/K - 11646

* sformułowanie „UWAGA ! Kabel światłowodowy” podawane wyłącznie dla kabli światłowodowych, dla innych kabli pole pozostaje puste.

1. **UWAGA:** rodzaj kabla (czcionka ARIAL CE 14), pogrubiony
2. **Typ Kabla:** wpisujemy zgodnie z WT (czcionka ARIAL CE 12), pogrubiony
3. **Nr kabla:** nr zlecenia zgodny z numerem zapytania w DZIEKANIE lub w F1K (czcionka ARIAL CE 14), pogrubiony
4. **Właściciel:** nazwa właściciela kabla (czcionka ARIAL CE 10), pogrubiony
5. **Wykonawca:** nazwa firmy wykonującej montaż (czcionka ARIAL CE 10), pogrubiony
6. **Rok budowy:** MM-RRRR (czcionka ARIAL CE 10), pogrubiony
7. **Nr umowy:** (czcionka ARIAL CE 14), pogrubiony

UWAGA: NR kabla jest zgodny z nr zapytania na formularzu 1 K

2.6. Badania i pomiary

Po całkowitym zamontowaniu projektowanego kabla należy wykonać pomiary końcowe z obydwu kierunków transmisji. Zakres pomiarów powinien zawierać:

- Pomiary właściwości transmisyjnych torów optycznych metodą reflektometryczną,
- Pomiary tłumienności wynikowej torów metodą transmisyjną,
- Pomiary refleksyjności złączy końcowych.

2.7. Zasady BHP przy budowie kabli

Przy wykonywaniu prac związanych z budową urządzeń teletechnicznych należy przestrzegać przepisów BHP oraz przepisów bezpieczeństwa w ruchu kołowym na ulicach i drogach publicznych.

Wszystkie naruszone nawierzchnie doprowadzić do stanu sprzed rozpoczęcia robót.

3 Zestawienie materiałów

Zestawienie podstawowych materiałów instalacyjnych:

Lp.	Typ kabla/rury	Średnica	Producent	Ilość kabli/rur
1.	3 Kabel światłowodowy	8	Z-XOTKtsd OPTIX Cable	1
2.	Przywieszki identyfikacyjne		IdeaLAN	48

UWAGA: Szczegóły dotyczące zakresu użytych materiałów w kanalizacji ORANGE POLSKA S.A. zostaną szczegółowo ustalone na etapie wykonawstwa oraz przedstawione w dokumentacji powykonawczej.

4 Uwagi końcowe

4.1. Wymagane nadzory

- Wszystkie prace prowadzić zgodnie z normami BHP.
- Wykonanie prac budowlanych będzie podlegało ocenie przez Inspektora Nadzoru Inwestora i przedstawiciela Orange Polska S.A.
- Przed przystąpieniem do prac obowiązuje komisyjny odbiór placu budowy z udziałem przedstawiciela Orange Polska S.A.
- Obowiązuje komisyjny odbiór robót z udziałem przedstawiciela Orange Polska S.A. i Inwestora.

5 Załączniki

- Warunki Techniczne – formularz 1K

- Wykaz dzierżawionej kanalizacji –załącznik nr 3
- Decyzja o nadaniu uprawnień budowlanych w telekomunikacji dla projektanta
- Zaświadczenie o przynależności projektanta do Izby Inżynierów Budownictwa

6 *Rysunki*

1. Ogólny przebieg trasy kabli.
2. Trasa kabli (światłowodowych, miedzianych) wrysowana na mapie zasadniczej do celów lokalizacyjnych lub innych mapach w skali 1:500, 1:1000,
3. Schemat montażowy stelażu zapasów i złączy w studniach kablowych.

Oczekiwany format jak w przykładzie niżej:

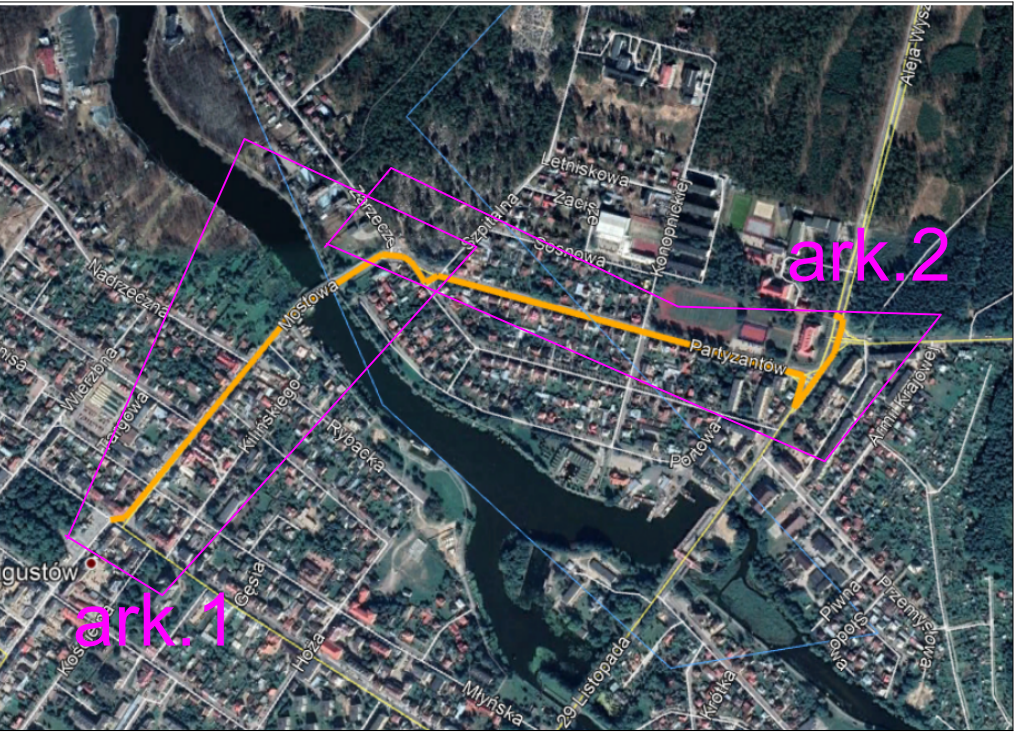
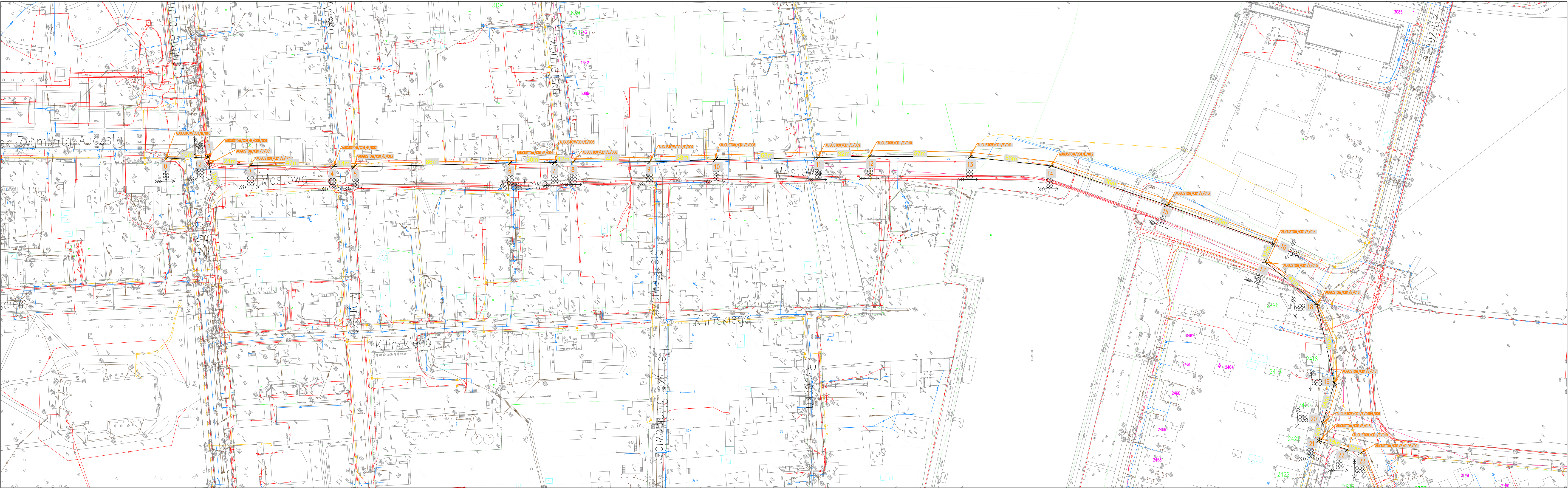


C:\Documents and
Settings\JanusGrz\De

LEGENDA:

Zgodnie z załącznikiem graficznym – Miejsce do wypełnienia przez projektanta

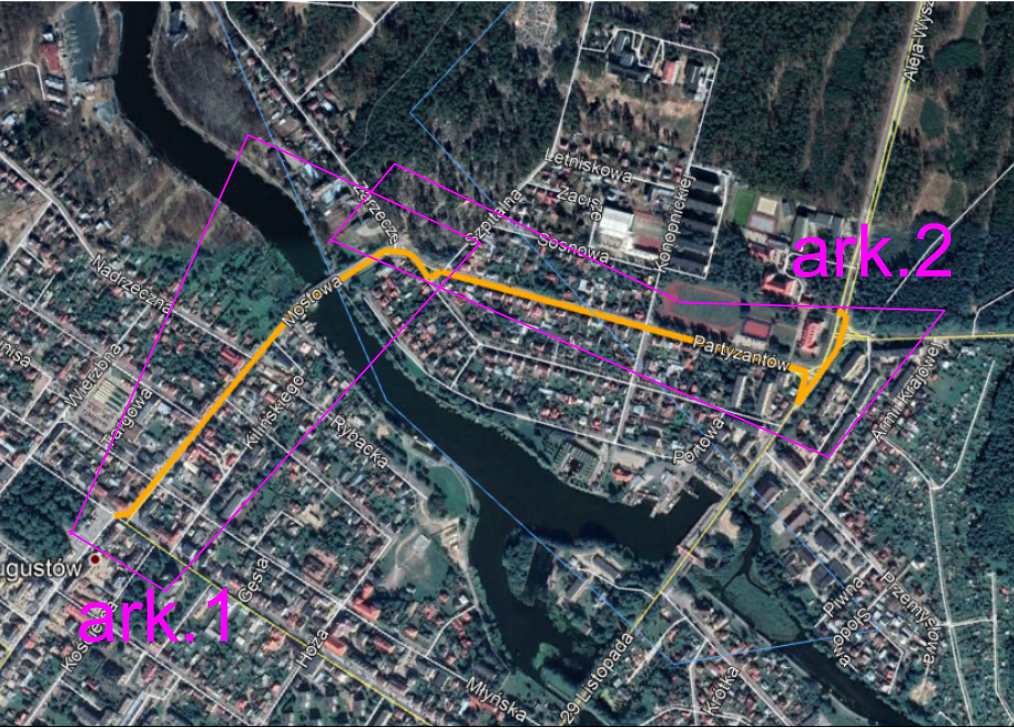
„ tekst czarny w dokumencie..... „ – bezwzględnie wymagany w każdym projekcie
złożonym do zaopiniowania w Orange Polska S.A.



LEGENDA:

— proj. telekomunikacyjna linia kablowa

Inwestor:	IdeaLAN Sp. z o. o. 16–100 Sokółka, ul. Osiedle Centrum 17				
Stadium	ZAGOSPODAROWANIE TERENU				
Obiekt	Budowa linii kablowej w Augustowie (odcinek w kanalizacji teletechnicznej ORANGE)				
Opracował	Imię i nazwisko	Specjalność	Data	Podpis	Nr rys.
Projektował	mgr inż. Marek Kowalczyk PLD/0049/PWBT/16	projektowanie i kierowanie robotami budowlanymi bez ograniczeń w spec. inst. w zakresie sieci, instalacji i urządzeń telekomunikacyjnych	2019 r.		1
	Nr archiwalny	05404000000018	Skala	1:1000	



LEGENDA:

— proj. telekomunikacyjna linia kablowa

Inwestor: IdeaLAN Sp. z o. o. 16-100 Sokółka, ul. Osiedle Centrum 17					
Stadium	ZAGOSPODAROWANIE TERENU				
Obiekt	Budowa linii kablowej w Augustowie (odcinek w kanalizacji teletechnicznej ORANGE)				
Opracował	Imię i nazwisko	Specjalność	Data	Podpis	Nr rys.
			2019 r.		1
Projektował	mgr inż. Marek Kowalczyk PLD/0049/PWB/16	projektowanie i kierowanie robotami budowlanymi bez ograniczeń w spec. Inst. w zakresie sieci, instalacji i urządzeń telekomunikacyjnych	2019 r.		Nr ark. 2
	Nr archiwalny	054040000000018	Skala	1:1000	

FORMULARZ 1K		Zapytanie nr/nr kabla:		WTROI/054040000000018/AA			
				()			
NAZWA OPERATORA/JST :		IDEALAN Sp. z o.o.					
ADRES OPERATORA/JST :		os.Centrum 17, 16-100 SOKÓŁKA					
DOSTĘP DO KANALIZACJI KABLOWEJ OPL W m.		AUGUSTÓW					
SZCZEGÓŁOWE WARUNKI TECHNICZNE WYDANE W DNIU:		28-06-2019					
DATA WAŻNOŚCI SZCZEGÓŁOWYCH WARUNKÓW TECHNICZNYCH:		09-08-2019					
Czas obowiązywania Umowy [lat]* * (1-10 lat lub 15-25lat dla DRPU)		5	Rodzaj Umowy Ramowej ROI		Oferta ROI 2012		
Wynik WT		Pozytywna					
1. Opis przebiegu zamawianej kanalizacji kablowej RELACJA GŁÓWNA:							
1.1. Zakończenie A							
Nazwa użytkownika:		IDEALAN Sp. z o.o.					
		Adres zakończenia (kod pocztowy, miejscowość, ulica, nr domu):					
		16-300 Augustów, ZYGMUNTA AUGUSTA					
1.2. Zakończenie B							
Nazwa użytkownika:		IDEALAN Sp. z o.o.					
		Adres zakończenia (kod pocztowy, miejscowość, ulica, nr domu):					
		16-300 Augustów, WYSZYŃSKIEGO					
1.3. Ogólny opis przebiegu zamawianej kanalizacji kablowej (dot. 1.1. – 1.2.)		Pole opisowe A: w/g oddzielnego opracowania; Pole opisowe B: w/g oddzielnego opracowania;					
1.4. Sposób wykorzystania kanalizacji kablowej (dot. 1.1. – 1.2.)							
Typ kabla/rury	3 Kabel światłowodowy	Średnica	8	Producent	Z-XOTKtsd OPTIX Cable	Ilość kabli/rur	1
2. Wykaz załączników:							
Załącznik 1 - Odgałęzienia 0 szt.							
Załącznik 2 - Nawiązania 0 szt.							
Załącznik 3 - zestawienie kabli i/lub rur w kanalizacji kablowej							
Załącznik 4 - wymagania OPL dotyczące zawartości Projektu Technicznego							
Załącznik 5 - projekt Umowy							

3. Uwagi do Zapytania:			
4. Odmowa wydania szczegółowych warunków technicznych - uzasadnienie			
5. Osoba kontaktowa ze strony Realizacji Usług:			
imię i nazwisko	e-mail	nr telefonu	uwagi
Infolinia	usluga.ROL@orange.com	19333	
6. Osoba wydająca szczegółowe warunki techniczne w Dostarczaniu i Serwisie Usług:			
imię i nazwisko	e-mail	nr telefonu	uwagi
Paweł Piekorz	Pawel.Piekorz@orange.com		
7. Osoba do współpracy w trybie roboczym (min. przy opracowaniu Projektu Technicznego)			
imię i nazwisko	e-mail	nr telefonu	uwagi
Paweł Piekorz	Pawel.Piekorz@orange.com		
8. Osoba upoważniona do zaakceptowania Projektu Technicznego			
imię i nazwisko	e-mail	nr telefonu	uwagi
Paweł Piekorz	Pawel.Piekorz@orange.com		
9. Osoba do współpracy w trybie roboczym do ustalenia szczegółów fizycznego odbioru kanalizacji			
imię i nazwisko	e-mail	nr telefonu	uwagi
Paweł Piekorz	Pawel.Piekorz@orange.com		
10. Kontakt w sprawie dostępu do kanalizacji w celu wykonania prac doraźnych i prac planowych oraz zgłaszania uszkodzeń kanalizacji mogących mieć wpływ na stan kabli/reklamacji technicznych			
adres	e-mail	nr telefonu	uwagi
ul. Lenartowicza 22, 41-219 Sosnowiec	spptp.swo@orange.com	19333 fax. (22) 699 12 23	
11. Osoba kontaktowa ze strony Operatora Alternatywnego / JST			
imię i nazwisko	e-mail	nr telefonu	uwagi

12. Uwagi do wydanych szczegółowych warunków technicznych:

12.1 Wszelkie prace, jakie będą wykonywane przez Operatora lub podwykonawców działających w jego imieniu na Kanalizacji kablowej i/lub Kanalizacji pierwotnej OPL, muszą spełniać i być zgodne z wymaganiami n.w. Norm Zakładowych OPL i być wykonywane wyłącznie pod nadzorem pracowników OPL.

Normy te rozpowszechnia: Orange Polska S.A; Badania i Rozwój Sieci i Platform Usługowych - tel. +48 22 502 74 31 oraz normyopl@orange.com

12.2 Projekt Techniczny, podlegający akceptacji, powinien być przekazany w ilości egzemplarzy określonej w piśmie przewodnim załączonym do niniejszych szczegółowych warunków technicznych.

12.3 Warunkiem rozpoczęcia prac instalacyjnych jest zaakceptowanie przez OPL Projektu Technicznego oraz podpisanie przez obie strony Umowy o dostęp do kanalizacji kablowej OPL, oraz zgłoszenie dostępu do kanalizacji kablowej na odpowiedni adres dostępny w Załączniku Adresowym Umowy Szczegółowej. W trakcie wykonywania instalacji wykonawca na placu budowy powinien obowiązkowo posiadać zaakceptowany Projekt Techniczny i numer zgłoszenia dostępu do kanalizacji.

12.4 Budowa przyłączy do budynku i nawiązania do kanalizacji OPL powinny spełniać wszystkie wymagania ustawy z dnia 7 lipca 1994 r. - Prawo budowlane (t.j. Dz. U. z 2010 r. Nr 243 poz. 1623 z późn. zm.), i zgodnie z normą ZN-96 – 012,

- na każde nawiązanie wykonywane do studni OPL, Operator zobowiązany jest do dostarczenia 1 egz. powykonawczej inwentaryzacji geodezyjnej.
- nawiązanie do studni OPL powinno być tak wykonane, aby nie utrudniało dostępu do istniejących kabli teletechnicznych
- Projekt Techniczny należy uzgodnić zgodnie z wymaganiami prawa budowlanego.
- zaleca się, aby roboty budowlane – montażowe były wykonywane przez firmy specjalizujące się w robotach teletechnicznych, które posiadają udokumentowane doświadczenie w wykonywaniu prac o podobnym zakresie rzeczowym.
- przed przystąpieniem do prac budowlanych należy powiadomić pisemnie lub mailowo OPL z podaniem imiennie osoby sprawującej funkcje techniczne na budowie
- po zakończeniu prac budowlanych należy dokonać odbioru technicznego przy udziale przedstawiciela OPL i przekazać dokumentację powykonawczą osobie wskazanej w Protokole Odbioru Wykonanych Prac
- koszty prac związanych z nawiązaniem do studni kablowych OPL ponosi Inwestor.
- w przypadku uszkodzenia sieci teletechnicznej Inwestor zostanie obciążony kosztami awarii oraz kosztami wynikającymi z przerwy eksploatacyjnej.
- W przypadku prowadzenia prac projektowych wymagających dostępu projektanta do kanalizacji celem przeprowadzenia czynności inwentaryzacyjnych lub prowadzenia robót instalacyjnych i eksploatacyjnych w kanalizacji OPL zabezpieczonej technikami specjalnymi (np. trwałe mocowanie pokryw do ram, pokrywy typu „sarkofag”) wymaga zastosowania dodatkowych środków, obowiązkiem Operatora jest wykonanie demontażu oraz powtórny montaż zabezpieczeń na własny koszt oraz wyłącznie pod nadzorem służb OPL.

12.5 Przed przystąpieniem do prac OA powinien dokonać zgłoszenia do odpowiednich organów zgodnie z obowiązującą Ustawą o drogach publicznych z dnia 21 marzec 1985 roku a w przypadku lokalizacji kanalizacji kablowej OPL na gruntach prywatnych, Operator przed rozpoczęciem prac zobowiązany jest do uzyskania odpowiednich zgód na ich wykonanie u właściciela, użytkownika wieczystego lub zarządcy terenu.

12.6 W przypadku konieczności przebudowy Kanalizacji kablowej OPL, w której umieszczone są kable telekomunikacyjne lub Kanalizacji wtórnej Operatora/JST, z przyczyn niezależnych od OPL, a w szczególności:

- a) na skutek wydanych decyzji administracyjnych;
- b) w przypadkach określonych w art. 39 ustawy z dnia 21 marca 1985 r. o drogach publicznych (t.j. Dz. U. z 2007 r. Nr 19, poz. 115 z późn. zm.)
- c) z powodu roszczeń osób trzecich, dysponujących tytułem prawnym do nieruchomości, przez którą przebiega Kanalizacja kablowa OPL, w której umieszczone są kable telekomunikacyjne lub Kanalizacji wtórnej Operatora/JST, Operator/JST (właściciel kabli) będzie zobowiązany do wykonania przebudowy swojej infrastruktury (kable telekomunikacyjne/kanalizacja wtórna) we własnym zakresie i na własny koszt.

12.7 Prace prowadzone w kanalizacji kablowej OPL powinny być oznakowane poprzez umieszczenie w widocznym miejscu tablicy informacyjnej (na zastawach ochronnych w miejscu wykonywania prac lub za przednią szybą od strony kierowcy samochodu Wykonawcy), dostarczonej przez OPL w momencie rozpoczęcia prac na infrastrukturze Orange Polska

13. Inne Uwagi

Warunki wydane zostały prawidłowo do punktów z zapytania. ;Studnie mają przypisane inne adresy. ;Przyłącze do budynku wykonane jest rurą o średnicy mniejszej niż fi 100mm i nie podlega dzierżawie. ;Warunki wydane do studni przy budynkach.

Załącznik nr 1 do Formularza 1K - ODGAŁĘZIENIA*		WTROI/054040000000018/A
Zapytanie nr/nr kabla:		A ()
Sieć miejscowa:	AUGUSTÓW	

* Formularz wielokrotny
** brak ograniczenia dla liczby odgałęzień wskazanych w jednym Formularzu 1K

**Załącznik nr 2 do Formularza 1K - NAWIĄZANIA/
URZĄDZENIA DODATKOWE***

Zapytanie nr/nr kabla:

**WTROI/054040000000018/AA
()**

Sieć miejscowa:

AUGUSTÓW**Planowane instalacje dodatkowych urządzeń w studniach kablowych (mufy kablowe, stelaże itp.)**

Relacja główna{ Relacja A: . Relacja B: .}, Odgałęzienia {}, Nawiązania {}

* Formularz wielokrotny

** brak ograniczenia dla liczby odgałęzień wskazanych w jednym Formularzu 1K

Załącznik nr 3 do Formularza 1K

Sieć miejscowa:

AUGUSTÓW

Zapytanie nr/ nr kabla:

WTR01/05404000000018/AA
()

ZESTAWIENIE KABLI I/LUB RUR W KANALIZACJI KABLOWEJ

Tabela nr 1										
Lp.	Przebieg relacji				Długość [m]	Nawiazania	Ilość kabli OA w otworze	Suma średnic kabli lub rur kanaliz. wtórnej [mm]	Wewn. średnica rur kanaliz. pierwotnej [mm]	Zajętość ołw. (w cz.)
	Adres administracyjny (budynek/ nr działki)	Oznaczenie studni	Adres administracyjny (budynek/ nr działki)	Oznaczenie studni						
1	AUGUSTÓW,ZYGMUNTA AUGUSTA	AUGUSTOW/CD1/B/010	AUGUSTÓW,ZYGMUNTA AUGUSTA	AUGUSTOW/CD1/B/009/001	11,0	0,0	1	8,00	100	częściowo zajęty
2	AUGUSTÓW,ZYGMUNTA AUGUSTA	AUGUSTOW/CD1/B/009/001	AUGUSTÓW,ZYGMUNTA AUGUSTA	AUGUSTOW/CD1/C/001	15,0	0,0	1	8,00	100	częściowo zajęty
3	AUGUSTÓW,ZYGMUNTA AUGUSTA	AUGUSTOW/CD1/C/001	AUGUSTÓW,MOSTOWA	AUGUSTOW/CD1/E/001	24,0	0,0	1	8,00	100	częściowo zajęty
4	AUGUSTÓW,MOSTOWA	AUGUSTOW/CD1/E/001	AUGUSTÓW,MOSTOWA	AUGUSTOW/CD1/E/002	47,0	0,0	1	8,00	100	częściowo zajęty
5	AUGUSTÓW,MOSTOWA	AUGUSTOW/CD1/E/002	AUGUSTÓW,MOSTOWA	AUGUSTOW/CD1/E/003	14,0	0,0	1	8,00	100	częściowo zajęty
6	AUGUSTÓW,MOSTOWA	AUGUSTOW/CD1/E/003	AUGUSTÓW,MOSTOWA	AUGUSTOW/CD1/E/004	86,0	0,0	1	8,00	100	częściowo zajęty
7	AUGUSTÓW,MOSTOWA	AUGUSTOW/CD1/E/004	AUGUSTÓW,MOSTOWA	AUGUSTOW/CD1/E/005	30,0	0,0	1	8,00	100	częściowo zajęty
8	AUGUSTÓW,MOSTOWA	AUGUSTOW/CD1/E/005	AUGUSTÓW,MOSTOWA	AUGUSTOW/CD1/E/006	12,0	0,0	1	8,00	100	częściowo zajęty
9	AUGUSTÓW,MOSTOWA	AUGUSTOW/CD1/E/006	AUGUSTÓW,MOSTOWA	AUGUSTOW/CD1/E/007	44,0	0,0	1	8,00	100	częściowo zajęty
10	AUGUSTÓW,MOSTOWA	AUGUSTOW/CD1/E/007	AUGUSTÓW,MOSTOWA	AUGUSTOW/CD1/E/008	38,0	0,0	1	8,00	100	częściowo zajęty
11	AUGUSTÓW,MOSTOWA	AUGUSTOW/CD1/E/008	AUGUSTÓW,MOSTOWA	AUGUSTOW/CD1/E/009	58,0	0,0	1	8,00	100	częściowo zajęty
12	AUGUSTÓW,MOSTOWA	AUGUSTOW/CD1/E/009	AUGUSTÓW,MOSTOWA	AUGUSTOW/CD1/E/010	32,0	0,0	1	8,00	100	częściowo zajęty
13	AUGUSTÓW,MOSTOWA	AUGUSTOW/CD1/E/010	AUGUSTÓW,MOSTOWA	AUGUSTOW/CD1/E/011	57,0	0,0	1	8,00	100	częściowo zajęty
14	AUGUSTÓW,MOSTOWA	AUGUSTOW/CD1/E/011	AUGUSTÓW,MOSTOWA	AUGUSTOW/CD1/E/012	56,0	0,0	1	8,00	100	częściowo zajęty
15	AUGUSTÓW,MOSTOWA	AUGUSTOW/CD1/E/012	AUGUSTÓW,MOSTOWA	AUGUSTOW/CD1/E/013	80,0	0,0	1	8,00	100	częściowo zajęty
16	AUGUSTÓW,MOSTOWA	AUGUSTOW/CD1/E/013	AUGUSTÓW,MOSTOWA	AUGUSTOW/CD1/E/014	63,0	0,0	1	8,00	100	częściowo zajęty
17	AUGUSTÓW,MOSTOWA	AUGUSTOW/CD1/E/014	AUGUSTÓW,MOSTOWA	AUGUSTOW/CD1/E/015	12,0	0,0	1	8,00	100	częściowo zajęty
18	AUGUSTÓW,MOSTOWA	AUGUSTOW/CD1/E/015	AUGUSTÓW,KASZTANOWA	AUGUSTOW/CD1/E/016	47,0	0,0	1	8,00	100	częściowo zajęty
19	AUGUSTÓW,KASZTANOWA	AUGUSTOW/CD1/E/016	AUGUSTÓW,KASZTANOWA	AUGUSTOW/CD1/E/017	37,0	0,0	1	8,00	100	częściowo zajęty
20	AUGUSTÓW,KASZTANOWA	AUGUSTOW/CD1/E/017	AUGUSTÓW,KASZTANOWA	AUGUSTOW/CD1/E/018H/001	24,0	0,0	1	8,00	100	częściowo zajęty
21	AUGUSTÓW,KASZTANOWA	AUGUSTOW/CD1/E/018H/001	AUGUSTÓW,KASZTANOWA	AUGUSTOW/CD1/E/018	9,0	0,0	1	8,00	100	częściowo zajęty
22	AUGUSTÓW,KASZTANOWA	AUGUSTOW/CD1/E/018	AUGUSTÓW,KASZTANOWA	AUGUSTOW/CD1/E/019	18,0	0,0	1	8,00	100	częściowo zajęty

[illegible]

Łączna długość udostępnionych otworów w kanalizacji teletechnicznej [m]

1907,0

Tabela nr 2

L.p.	Średnice kabli lub rur kanalizacji wtórnej [mm]	Zsumowane długości kabli lub rur osłonowych w ramach każdej z sum średnic /ilość dodatkowych nawiązań	Długości obliczeniowe
1	8,00	1907,00	1907,00



* w - wolna, cz - częściowo zajęta

Zaakceptowano zestawienie w Tabeli nr 1 i Tabeli nr 2	
DATA	28-06-2019
PODPIS	Paweł Piekorz



PODLASKA
OKRĘGOWA
I Z B A
INŻYNIERÓW
BUDOWNICTWA

Białystok, dnia 14 czerwca 2016 r.

POIIB.KK. 7131-7132/015/16

DECYZJA

Na podstawie art. 24 ust. 1 pkt 2 ustawy z dnia 15 grudnia 2000 r. o samorządach zawodowych architektów oraz inżynierów budownictwa (tekst jednolity: Dz. U. z 2014 r. poz. 1946 z późniejszymi zmianami), art. 12 ust. 2, 3 i 4c pkt 3, art. 14 ust. 1 pkt 4 lit. a ustawy z dnia 7 lipca 1994 r. – Prawo budowlane (tekst jednolity: Dz. U. z 2016 r. poz. 290) oraz § 14 ust. 1 rozporządzenia Ministra Infrastruktury i Rozwoju z dnia 11 września 2014 r. w sprawie samodzielnych funkcji w budownictwie (Dz. U. poz. 1278), po ustaleniu, że zostały spełnione warunki w zakresie przygotowania zawodowego oraz po złożeniu egzaminu na uprawnienia budowlane z wynikiem pozytywnym, Komisja Kwalifikacyjna Podlaskiej Okręgowej Izby Inżynierów Budownictwa stwierdza, iż:

Pan MAREK KOWALCZUK
magister inżynier elektroniki i telekomunikacji
urodzony dnia 1 kwietnia 1974 r. w Dąbrowie Białostockiej

otrzymuje

UPRAWNIENIA BUDOWLANE
numer ewidencyjny PDL/0049/PWBT/16

do projektowania i kierowania robotami budowlanymi bez ograniczeń
w specjalności instalacyjnej w zakresie sieci, instalacji i urządzeń
telekomunikacyjnych

UZASADNIENIE

W związku z uwzględnieniem w całości żądania strony, na podstawie art. 107 § 4 ustawy z dnia 14 czerwca 1960 r. – Kodeks postępowania administracyjnego (tekst jednolity: Dz. U. 2016 r. poz. 23), odstępuje się od uzasadnienia decyzji. Zakres nadanych uprawnień wskazano na odwrocie decyzji.

POUCZENIE

Od niniejszej decyzji służy odwołanie do Krajowej Komisji Kwalifikacyjnej Polskiej Izby Inżynierów Budownictwa, za pośrednictwem Komisji Kwalifikacyjnej Podlaskiej Okręgowej Izby Inżynierów Budownictwa, w terminie 14 dni od daty jej doręczenia.

1. Przewodniczący Komisji Kwalifikacyjnej POIIB
dr inż. Mikołaj Malesza
2. Wiceprzewodniczący Komisji Kwalifikacyjnej POIIB
mgr inż. Waldemar Mieczysław Paprocki
3. Wiceprzewodniczący Komisji Kwalifikacyjnej POIIB
mgr inż. Wojciech Rębacz
4. Sekretarz Komisji Kwalifikacyjnej POIIB
mgr inż. Jarosław Werbel
5. Członek Komisji Kwalifikacyjnej POIIB
mgr inż. architekt Jerzy Andrejczuk
6. Członek Komisji Kwalifikacyjnej POIIB
mgr inż. Marek Gwiazdowski
7. Członek Komisji Kwalifikacyjnej POIIB
mgr inż. Wiktor Ostasiewicz

Otrzymują:

1. Pan Marek Kowalczuk
2. Główny Inspektor Nadzoru Budowlanego
3. Rada Podlaskiej Okręgowej Izby Inżynierów Budownictwa
4. aa.



[Handwritten signatures of the seven members of the Qualification Commission, corresponding to the list on the left.]

Uprawnienia budowlane nadane

Panu MARKOWI KOWALCZUKOWI
magistrowi inżynierowi elektroniki i telekomunikacji
urodzonemu dnia 1 kwietnia 1974 r. w Dąbrowie Białostockiej

numer ewidencyjny PDL/0049/PWBT/16
do projektowania i kierowania robotami budowlanymi bez ograniczeń
w specjalności instalacyjnej w zakresie sieci, instalacji i urządzeń
telekomunikacyjnych

upoważniają do:

- 1) projektowania obiektu budowlanego w zakresie telekomunikacji przewodowej wraz z infrastrukturą telekomunikacyjną oraz telekomunikacji bezprzewodowej wraz z infrastrukturą towarzyszącą,
- 2) sporządzania projektu zagospodarowania działki lub terenu w zakresie ww. specjalności,
- 3) sprawdzania projektów architektoniczno-budowlanych w zakresie ww. specjalności,
- 4) sprawowania nadzoru autorskiego,
- 5) kierowania budową lub innymi robotami budowlanymi w zakresie ww. specjalności,
- 6) kierowania wytwarzaniem konstrukcyjnych elementów budowlanych oraz nadzoru i kontroli technicznej wytwarzania tych elementów w zakresie ww. specjalności,
- 7) wykonywania nadzoru inwestorskiego w zakresie ww. specjalności,
- 8) sprawowania kontroli technicznej utrzymania obiektów budowlanych w zakresie ww. specjalności.

Podstawa prawna: art. 12 ust. 1 pkt 1 i 2 oraz art. 13 ust. 3 i 4 ustawy z dnia 7 lipca 1994 r. – Prawo budowlane (tekst jednolity: Dz. U. z 2016 r. poz. 290), w związku z § 14 ust. 1 oraz § 10 rozporządzenia Ministra Infrastruktury i Rozwoju z dnia 11 września 2014 r. w sprawie samodzielnych funkcji technicznych w budownictwie (Dz. U. poz. 1278).

1. Przewodniczący Komisji Kwalifikacyjnej POIIB
dr inż. Mikołaj Malesza
2. Wiceprzewodniczący Komisji Kwalifikacyjnej POIIB
mgr inż. Waldemar Mieczysław Paprocki
3. Wiceprzewodniczący Komisji Kwalifikacyjnej POIIB
mgr inż. Wojciech Rębacz
4. Sekretarz Komisji Kwalifikacyjnej POIIB
mgr inż. Jarosław Werbel
5. Członek Komisji Kwalifikacyjnej POIIB
mgr inż. architekt Jerzy Andrejczuk
6. Członek Komisji Kwalifikacyjnej POIIB
mgr inż. Marek Gwiazdowski
7. Członek Komisji Kwalifikacyjnej POIIB
mgr inż. Wiktor Ostasiewicz



[Handwritten signatures of the seven members of the Qualification Commission, corresponding to the list on the left.]



Zaświadczenie

o numerze weryfikacyjnym:

PDL-5P4-JCS-425 *

Pan Marek Kowalczyk o numerze ewidencyjnym PDL/BT/0070/16
adres zamieszkania ul. Spokojna 4 A, 15-715 Białystok
jest członkiem Podlaskiej Okręgowej Izby Inżynierów Budownictwa i posiada wymagane
ubezpieczenie od odpowiedzialności cywilnej.
Niniejsze zaświadczenie jest ważne od 2018-08-01 do 2019-07-31.

Zaświadczenie zostało wygenerowane elektronicznie i opatrzone bezpiecznym podpisem elektronicznym
weryfikowanym przy pomocy ważnego kwalifikowanego certyfikatu w dniu 2018-07-17 roku przez:

Waldemar Jasielczuk, Zastępca Przewodniczącego Rady Podlaskiej Okręgowej Izby Inżynierów Budownictwa.

(Zgodnie art. 5 ust 2 ustawy z dnia 18 września 2001 r. o podpisie elektronicznym (Dz. U. 2001 Nr 130 poz. 1450) dane w postaci elektronicznej opatrzone bezpiecznym podpisem elektronicznym weryfikowanym przy pomocy ważnego kwalifikowanego certyfikatu są równoważne pod względem skutków prawnych dokumentom opatrzonym podpisami własnoręcznymi.)

* Weryfikację poprawności danych w niniejszym zaświadczeniu można sprawdzić za pomocą numeru weryfikacyjnego zaświadczenia na stronie Polskiej Izby Inżynierów Budownictwa www.piib.org.pl lub kontaktując się z biurem właściwej Okręgowej Izby Inżynierów Budownictwa.